

# **Maske und Maß: Eine Untersuchung zur Ikonografie und Bedeutung singhalesischer Ritualmasken und -kostüme von Anna Wischkowski-Mey**

Die vorliegende Publikation (in 9 Bänden) basiert auf dem Projekt „Ikonografische und ikonometrische Dokumentation und Analyse von Ritualmasken und -kostümen singhalesischer Heilrituale (Sri Lanka), Auswertung von Ritualtexten und Einarbeitung der Ergebnisse in die Maskensammlung des Rautenstrauch-Joest-Museums“ (1998-2004).

Projektleiter: Dr. Ulrich Wiesner, Rautenstrauch-Joest-Museum/Köln

Mitarbeiter: Anna Wischkowski-Mey, M.A.

Gefördert von: Deutsche Forschungsgemeinschaft (DFG )

Das Projekt wurde unter der Schirmherrschaft des Rautenstrauch-Joest-Museums durchgeführt.

Sandha Kindhuru Jāthakaya



# Sandha Kindhuru Jāthakaya

Sandha Kindhuru Jāthaka	Geschichte + Bedeutung	Kindhura	Maske
Sandha Kindhuri	Maske Proportionen Ikonografie Bedeutung	Kindhura	Proportionen Ikonografie Bedeutung
Sandha Kindhuri	Kostüm Ikonografie (Vorderansicht) Bedeutung (Vorderansicht) Ikonografie (Seitenansicht) Bedeutung (Seitenansicht)	Brahmadhaththa Raja	Kostüm Ikonografie Bedeutung
Sandha Kindhura	Maske Proportionen Ikonografie Bedeutung	Brahmadhaththa Raja	Maske Proportionen Ikonografie Bedeutung
Sandha Kindhura	Kostüm Ikonografie Bedeutung		Kostüm Ikonografie Bedeutung
Kindhuri	Maske Proportionen Ikonografie Bedeutung	Sakra	Umhang Ikonografie Bedeutung
Kindhuri	Kostüm Ikonografie Bedeutung	Sakra	Maske Proportionen Ikonografie Bedeutung
			Kostüm Ikonografie Bedeutung



## Sandha Kindhuru Jāthakaya Geschichte + Bedeutung

Sandha: Mond; Kindhuru: Vogelfabelwesen

Sandha Kindhura und Sandha Kindhuri, die Vogelwesen, hielten sich im Wald auf, sie pflückten Blumen, sangen und waren glücklich. König Brahmadhaththa war auf der Jagd und sah Sandha Kindhuri, fand Gefallen an ihr und lud sie ein, mit ihm zu gehen. Sie weigerte sich jedoch. Da erschoss Brahmadhaththa ihren Gefährten Sandha Kindhura. Doch auch dadurch konnte er sie nicht zwingen, mit ihm zu kommen. Sandha Kindhuri blieb im Wald zurück und weinte um ihren getöteten Gefährten. Da wurde der Sitz des Göttervaters Sakra heiß, er kam als alter Mann zu der weinenden Sandha Kindhuri, sprenkelte Wasser aus dem See Anavathaththa auf Sandha Kindhura und erweckte ihn damit zum Leben. Er erklärte den beiden, wer er sei und sagte, er sei immer auf der Seite der rechtschaffenen Menschen.

In dieser Jāthakaya wird die Standhaftigkeit und Treue der Frauen dargestellt.



Sandha Kindhuru Jāthakaya, Sandha Kindhuri  
Maske, Proportionen



Kategorie: Adhi Puñña Kāri

Proportionen:

H: 1 HS + 5 F  
B: 1 HS  
T: F+D



## Sandha Kindhuru Jāthakaya, Sandha Kindhuri Maske, Ikonografie



- |    |   |  |
|----|---|--|
| 1  | Sirasa Palandhanāwa oder Thun Path Otunna mit | Kopfschmuck-Ornament oder 3-Blätter-Krone, goldgrundig, braun, mit |
| 2  | Gal Binduwa Mōsthara                          | Edelstein-Ornament, rosa, rot, grün                                |
| 3  | Nelum Mottuwa                                 | Lotus-Knospe, cremefarben, rot, blau                               |
| 4  | Liyawei Mōsthara                              | Ranken-Ornament, rot, grün, braun                                  |
| 5  | Gal Binduwa                                   | Edelsteine, verschiedene Farben                                    |
| 6  | Nelum Mala                                    | Lotus-Blume, cremefarben, rot, blau                                |
| 7  | Anāsi Mala                                    | Ananas-Blume, rot, grün, braun                                     |
| 8  | Naial Patiya in Liyawel Mōsthara              | Stirn-Band, gelb, in Ranken-Ornament, rot, braun, grün, schwarz    |
| 9  | Nāri Rella                                    | Frauen- (Seiten) Locke, schwarz                                    |
| 10 | Kan Serasilla in Saman Pichcha Mal Mōsthara   | Ohren-Schmuck in Jasmin-Blumen-Ornament, grün, rot, braun, schwarz |
| 11 | Sandha Kindhuri Muhuna                        | Gesicht der Sandha Kindhuri, cremefarben oder gelb                 |



## Sandha Kindhuru Jāthakaya, Sandha Kindhuri Maske, Bedeutung



1 3-Blätter-Krone

2 Kronenmitte

3 Krone (links bei Draufsicht)

4 Krone (rechts bei Draufsicht)

5 Lotusblüte

6 Edelstein-Ornament

Sandha Kindhuri und Sandha Kindhura leben in den Wäldern des Himalaya, deswegen trägt Sandha Kindhuri eine Blätterkrone. Die verschiedenen Farben der Krone symbolisieren die verschiedenen Farben der Blätter des Waldes. Die 3 symbolisiert den Buddha, den Dhamma und den Sangha.

symbolisiert den Buddha

symbolisiert den Dhamma

symbolisiert den Sangha

Sandha Kindhuri ist die Frau eines Bodhisathva, deswegen trägt sie die Lotusblüte in der Krone.

symbolisiert Blumensamen des Waldes

Es ist das Gesicht einer schön aussehenden jungen Frau, es ist wie der Vollmond. Die Stirn ist wie ein Halbmond, die Augenbrauen sind wie der Neumond.

Die 5 F-Proportion in der Höhe der Maske symbolisiert die 5 Gebote: Sandha Kindhuri befolgt die 5 Gebote.



# Sandha Kindhuru Jāthakaya, Sandha Kindhuri Kostüm, Ikonografie (Vorderansicht)



1	Waralasa	Langes Haar aus Bananenstammfasern
2	Kara Thella in Palapethi Mōsthara	Hals-Ornament, gelb, in Blütenblatt-Ornament, rot, braun, grün, schwarz
3	Ura Hedaya	Schulter-Ornament, rot
4	Sandha Kindhuri Kabāya	Sandha Kindhuri Bluse, gelb/golden
5	Ellena Pabalu	Hängende Perlen, blau
6	Papu Thella in Liyapath Mōsthara, Mal Mōsthara und Palapethi Mōsthara	Brust-Schmuck in Rankenblatt-Ornament, rot, gelb, Blumen-Ornament, rot und Blütenblatt-Ornament, rot, grün
7	Thana Mandala in Mal Mōsthara	Brust-Kreis in Blumen-Ornament, rot
8	Ath Hedhaya in Palapethi Mōsthara	Handschnuck in Blüten-Blatt-Ornament, rot
9	Bāpath in Pihātu Mōsthara und Gal Binduwa Mōsthara	Seiten-Federn aus Holz, in Feder-Ornament, golden, braun (goldene Federn) und Edelstein-Ornament, blau, braun, grün, rot, schwarz
10	Bandha Patiya in Gal Binduwa Mōsthara und Palapethi Mōsthara	Hüft-Gürtel, rot, in Edelstein-Ornament, gelb, grün, blau, braun und Blütenblatt-Ornament, gelb, grün
11	Pethi Ina Hedaya mit Palapethi Mōsthara und Gal Binduwa Mōsthara	Seiten-Hüft-Dekoration, gold/gelbgrundig, mit Blütenblatt-Ornament, blau und Edelstein-Ornament in beliebigen Farben
12	Medha Ina Hedaya mit Palapethi Mōsthara und Gal Binduwa Mōsthara	Mittlere Hüft-Dekoration, gold/gelbgrundig, mit Blütenblatt-Ornament, rot und Edelstein-Ornament in beliebigen Farben
13	Warasal	Fransen, gelb/gold
14	Dhōtiya	Gewand, gelb oder cremefarbig
15	Dhōti Rella in Ravun Palapethi Mōsthara	Gewand-Falte, rot, in rundem Blütenblatt-Ornament, grün, braun
16	Dhōti Vātiya in Palapethi Mōsthara	Gewand-Saum, rot, in Blütenblatt-Ornament, grün, braun
17	Kalu Kalisama	Schwarze Hosen
18	Rasu Pati	Fesselbündchen, grün mit farbigen Streifen
19	Silambu	Fußreifen



# Sandha Kindhuru Jāthakaya, Sandha Kindhuri Kostüm, Bedeutung (Vorderansicht)



- |                                     |  |
|-------------------------------------|--|
| 1 Hüft-Gürtel                       | Die Ornamente auf dem Gürtel stellen Waldblumen dar. |
| 2 seitliche-Hüft-Dekoration, rechts | (bei Draufsicht) symbolisiert den Sangha             |
| 3 seitliche-Hüft-Dekoration, links  | (bei Draufsicht) symbolisiert den Dhamma             |
| 4 Mittlere Hüft-Dekoration          | Symbolisiert den Buddha                              |

Sandha Kindhuri folgt der Lehre des Buddha.



# Sandha Kindhuru Jāthakaya, Sandha Kindhuri Kostüm, Ikonografie (Seitenansicht)



1 Kondaya

2 Pindhaya in Pihātu Mōsthara

3 Thiringithala Mōsthara

4 Dhōti Rella

Haar

Schwanzfedern in Feder-Ornament, Farben wie die Seitenfedern

Endlos-Ornament

Gewand-Falte auf der Rückseite



Sandha Kindhuru Jāthakaya, Sandha Kindhuri  
Kostüm, Bedeutung (Seitenansicht)



1 Endlos-Ornament

Symbolisiert die Kette der Wiedergeburten.



Sandha Kindhuru Jāthakaya, Sandha Kindhura  
Maske, Proportionen



Kategorie: Adhi Puñña Kāri

Proportionen:

H:	1 HS + 5 F
B:	1 HS
T:	F+D



## Sandha Kindhuru Jāthakaya, Sandha Kindhura Maske, Ikonografie



- |    |   |  |
|----|---|--|
| 1  | Sirasa Palandhanāwa oder Thun Path Otunna mit | Kopfschmuck-Ornament oder 3-Blätter-Krone, goldgrundig, braun, mit |
| 2  | Gal Binduwa Mōsthara                          | Edelstein-Ornament, rot, grün, braun                               |
| 3  | Saman Pichcha Mal Mottuwa                     | Jasmin-Blumen-Knospe, rosa, cremefarben, braun                     |
| 4  | Nelum Mala                                    | Lotus-Blume, dunkelrosa, braun, gelb                               |
| 5  | Liyawel Mōsthara                              | Ranken-Ornament, rot, grün, braun                                  |
| 6  | Anāsi Mala                                    | Ananas-Blume, rot, grün, braun                                     |
| 7  | Nalal Patiya in Liyawel Mōsthara              | Stirn-Band, gelb, in Ranken-Ornament, rot, braun, grün, schwarz    |
| 8  | Kāngul  | Koteletten, schwarz  |
| 9  | Kan Serasilla in Saman Pichcha Mal Mōsthara   | Ohren-Schmuck in Jasmin-Blumen-Ornament, grün, rot, braun, schwarz |
| 10 | Sandha Kindhura Muhuna                        | Gesicht des Sandha Kindhura cremefarben oder gelb                  |



## Sandha Kindhuru Jāthakaya, Sandha Kindhura Maske, Bedeutung



1 3-Blätter-Krone

Sandha Kindhura und Sandha Kindhuri leben in den Wäldern des Himalaya, deswegen trägt Sandha Kindhura eine Blätterkrone. Die verschiedenen Farben der Krone symbolisieren die verschiedenen Farben der Blätter des Waldes. Die 3 symbolisiert den Buddha, den Dhamma und den Sangha.

2 Kronenmitte

symbolisiert den Buddha

3 Krone (links bei Draufsicht)

symbolisiert den Dhamma

4 Krone (rechts bei Draufsicht)

symbolisiert den Sangha

5 Lotusblüte

Sandha Kindhuri ist die Frau eines Bodhisathva, deswegen trägt sie die Lotusblüte in der Krone.

6 Edelstein-Ornament

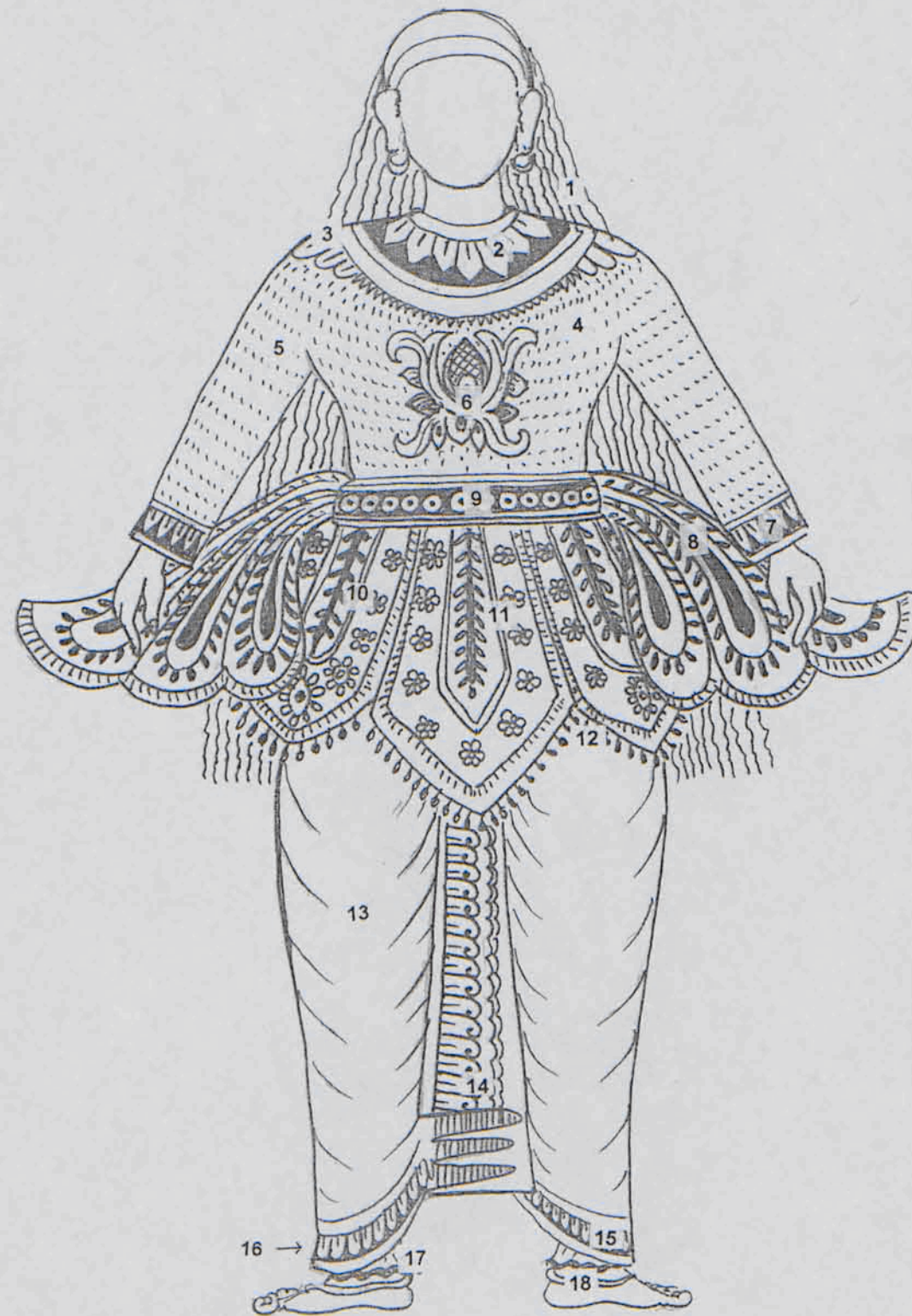
symbolisiert Blumensamen des Waldes

Es ist das Gesicht eines schönen jungen Mannes, der nach den Regeln der buddhistischen Lehre lebt.

Die 5 F-Proportion in der Höhe der Maske symbolisiert die 5 Gebote: Sandha Kindhura befolgt die 5 Gebote.



## Sandha Kindhuru Jāthakaya, Sandha Kindhura Kostüm, Ikonografie



- |    |   |   |
|----|---|---|
| 1  | Waralasa  | Langes Haar aus Bananenstammfasern  |
| 2  | Kara Thella in Palapethi Mōsthara                       | Hals-Ornament, gelb, in Blütenblatt-Ornament, rot, braun, grün, schwarz                             |
| 3  | Ura Bahu Hedaya   | Schulter + Oberarm-Ornament, rot  |
| 4  | Sandha Kindhura Kabāya                                  | Kindhura-Bluse, gelb/golden   |
| 5  | Ellena Pabalu   | Hängende Perlen, blau   |
| 6  | Papu Thella in Anāsi Mal Mōsthara                       | Brust-Schmuck in Ananas-Blumen-Ornament, rot, grün, braun   |
| 7  | Ath Hedhaya in Palapethi Mōsthara                       | Handschmuck in Blüten-Blatt-Ornament, rot   |
| 8  | Bāpath in Pihātu Mōsthara                               | Seiten-Federn aus Holz, in Feder-Ornament, golden, braun (goldene Federn)                           |
| 9  | Bandha Patiya in Gal Binduwa Mōsthara                   | Hüft-Gürtel, rot, mit Edelstein-Ornament, grün, gelb, blau braun                                    |
| 10 | Pethi Ina Hedaya mit VI Karal Mōsthara und Mal Mōsthara | Seiten-Hüft-Dekoration, grün, mit Reisispen-Ornament, braun und Blumen-Ornament, beliebige Farben   |
| 11 | Medha Ina Hedaya VI Karal Mōsthara und Mal Mōsthara     | Mittlere Hüft-Dekoration, grün, mit Reisispen-Ornament, braun und Blumen-Ornament, beliebige Farben |
| 12 | Warasal   | Fransen, gelb/golden  |
| 13 | Dhōtiya   | Gewand, gelb oder cremefarbig   |
| 14 | Dhōti Rella in Ravun Palapethi Mōsthara                 | Gewand-Falte, rot, in rundem Blütenblatt-Ornament, grün braun                                       |
| 15 | Dhōti Vātiya in Palapethi Mōsthara                      | Gewand-Saum, rot, mit Blütenblatt-Ornament, grün, braun   |
| 16 | Kalu Kalisama   | Schwarze Hosen  |
| 17 | Rasu Pati   | Fesselbündchen, gelb mit farbigen Streifen  |
| 18 | Silambu   | Fußreifen   |



## Sandha Kindhuru Jāthakaya, Sandha Kindhura Kostüm, Bedeutung



1 Hüft-Gürtel

2 seitliche-Hüft-Dekoration, rechts

3 seitliche-Hüft-Dekoration, links

4 Mittlere Hüft-Dekoration

Die Ornamente auf dem Gürtel stellen Waldblumen dar.

(bei Draufsicht) symbolisiert den Sangha

(bei Draufsicht) symbolisiert den Dhamma

symbolisiert den Buddha

Sandha Kindhura folgt der Lehre des Buddha.



Sandha Kindhuru Jāthakaya, Kindhuri  
Maske, Proportionen



Kategorie: Adhi Puñña Kāri

Proportionen:

H: 1 HS + 5 F  
B: 1 HS  
T: F+D



## Sandha Kindhuru Jāthakaya, Kindhuri Maske, Ikonografie



- |   |                                    |   |
|---|------------------------------------|---|
| 1 | Thun Path Otunna mit               | 3-Blätter-Krone, goldgrundig, braun, mit            |
| 2 | Gal Binduwa Mösthara und           | Edelstein-Ornament, rosa, rot, grün und             |
| 3 | Saman Pichcha Mal Mösthara und     | Jasmin-Blüte, braun, rosa, und                      |
| 4 | Anāsi Mal Mösthara                 | Ananasblüten-Ornament, grün, rot, braun             |
| 5 | Anāsi Mala                         | Ananas-Blume, grün, rot, braun                      |
| 6 | Nalai Patiya in Palapethi Mösthara | Stirn-Band in Blütenblatt-Ornament, braun, gelb     |
| 7 | Nāri Rella                         | Frauen- (Seiten) Locke                              |
| 8 | Saman Pichcha Mal Serasilla        | Jasmin-Blumen-Dekoration/Ohrringe, grün, rot, braun |
| 9 | Kindhuri Muhuna                    | Gesicht der Kindhuri, cremefarben oder gelb         |

Es treten insgesamt 3 Kindhuri auf, deren Masken und Kostüme identisch sind.



## Sandha Kindhuru Jāthakaya, Kindhuri Maske, Bedeutung



- |   |   |  |
|---|---|--|
| 1 | 3-Blätter-Krone                         | Die Kindhuru leben in den Wäldern des Himalaya, deswegen trägt Kindhuri eine Blätterkrone. Die verschiedenen Farben der Krone symbolisieren die verschiedenen Farben der Blätter des Waldes. Die 3 symbolisiert den Buddha, den Dhamma und den Sangha. |
| 2 | Kronenmitte                             | symbolisiert den Buddha  |
| 3 | Krone (links bei Draufsicht)            | symbolisiert den Dhamma  |
| 4 | Krone (rechts bei Draufsicht)           | symbolisiert den Sangha  |
| 5 | 5-Blumen (3 Jasmin- und 2 Ananasblüten) | Die 3 Jasminblüten in den Kronenspitzen die 2 kleinen Ananasblüten symbolisieren die 5 Gebote.   |
| 6 | Edelstein-Ornament                      | symbolisiert Blumensamen des Waldes  |
| 7 | Stirn-Band in Blütenblatt-Ornament      | symbolisiert die Blätter des Waldes  |

Kindhuri hat sich unter den Schutz von Buddha, Dhamma, Sangha gestellt und befolgt die 5 Gebote.

Die 5 F-Proportion in der Höhe der Maske symbolisiert die 5 Gebote: Kindhuri befolgt die 5 Gebote.



## Sandha Kindhuru Jāthakaya, Kindhuri Kostüm, Ikonografie



1	Waralasa	Langes Haar aus Bananenstammfasern
2	Thun Māla	3 (Hals-)Ketten
3	Uda Mālaya in Gal Binduwa Mōsthara	Obere Kette, rot, im Edelstein-Ornament, grün
4	Medha Mālaya in Gal Binduwa Mōsthara	Mittlere Kette, weiß, im Edelstein-Ornament, rot
5	Yati Mālaya	Untere Kette: weiß, 3 Reihen Perlen, blau, rot, grün
6	Kindhurigē Kābaya	Jacke der Kindhuri, gelb/golden
7	Ellene Pabalu	Hängende Perlen, blau
8	Ura Hedaya	Schulter-Dekoration, blau
9	Papu Serasilla mit Anāsi Mala	Brust-Schmuck in Ananas-Blume, braun, rot
10	Thun Ath Pati	3 Hand-Bänder, blau, rot, grün
11	Bandha Patiya mit Liyawel Mōsthara Mōsthara	Hüft-Gürtel, rot, mit Ranken-Ornament, beliebige Farbe
12	Pethi Ina Hedaya mit VI Karal Mōsthara und Dhamwel-Mōsthara	Seitliche Hüft-Dekoration, blau, mit Reis-Rispen-Ornament, rot, gelb und Kettenornament in passenden Farben.
13	Medha Ina Hedaya mit VI Karal Mōsthara und Dhamwel-Mōsthara	Mittlere Hüft-Dekoration, rot, mit Reis-Rispen-Ornament, grün, gelb und Ketten-Ornament in passenden Farben.
14	Bāpath mit Gal Binduwa Mōsthara	(Seiten-)Federn, braun, mit Edelstein-Ornament, golden, blau, braun
15	Pihātu Nāratiya	Feder-Kiel, braun
16	Kindhuru Dhōtiya	Gewand der Kindhuri, hellgelb oder cremefarben
17	Dhōti Vātiya mit Palapethi Mōsthara	Gewand-Saum, rot, mit Blüten-Blatt-Ornament, grün, rot, braun
18	Dhōti Neriya mir Liyawel Mōsthara	Saumfalte, rot, mit Ranken-Ornament, rot, grün und weiteren beliebigen Farben
19	Kalu Kalisama	Schwarze Hosen
20	Rasu Pati	Fesselbündchen, grün mit bunten Streifen
21	Silambu	Fußreifen



## Sandha Kindhuru Jāthakaya, Kindhuri Kostüm, Bedeutung



- |   |                                   |   |
|---|-----------------------------------|---|
| 1 | 3 Hals-Ketten                     | symbolisieren den Buddha, den Dhamma und den Sangha.  |
| 2 | 3 Hand-Bänder                     | symbolisieren den Buddha, den Dhamma und den Sangha.  |
| 3 | Hüft-Gürtel                       | Der Gürtel ist aus Samenkörnern gefertigt, diese symbolisieren Blumen des Waldes, weil die Kindhuri im Wald lebt. |
| 4 | seitliche Hüft-Dekoration, links  | bei Draufsicht: symbolisiert den Dhamma   |
| 5 | mittlere Hüft-Dekoration          | bei Draufsicht: symbolisiert den Buddha   |
| 6 | seitliche Hüft-Dekoration, rechts | bei Draufsicht: symbolisiert den Sangha   |

Die Ornamente des Kostüms beziehen zwei Aspekte des Lebens der Kindhuri ein: Sie lebt im Wald und folgt den Regeln des Buddhismus.



# Sandha Kindhuru Jāthakaya, Kindhura Maske, Proportionen



Kategorie: Adhi Puñña Kāri

Proportionen:

H:	1 HS + 5 F
B:	1 HS
T:	F+D



## Sandha Kindhuru Jāthakaya, Kindhura Maske, Ikonografie



- |   |   |  |
|---|---|--|
| 1 | Thun Path Otunna mit                    | 3-Blätter-Krone, goldgrundig, braun, mit                                       |
| 2 | Gal Binduwa Mōsthara und                | Edelstein-Ornament, rosa, rot, grün und  |
| 3 | Saman Pichcha Mal Mōsthara und          | Jasmin-Blüte, braun, rosa, und   |
| 4 | Anāsi Mal Mōsthara mit Liyawel Mōsthara | Ananasblüten-Ornament, grün, rot, braun, mit Ranken-Ornamten, rot, grün, braun |
| 5 | Anāsi Mala mit Liyawel Mōsthara         | Ananas-Blume, grün, rot, braun mit Ranken-Ornament, rot, grün, braun           |
| 6 | Nalal Patiya in Palapethi Mōsthara      | Stirn-Band in Blütenblatt-Ornament, braun, gelb                                |
| 7 | Kāngul                                  | Koteletten, schwarz  |
| 8 | Saman Pichcha Mal Serasilla             | Jasmin-Blumen-Dekoration/Ohrringe, grün, rot, braun                            |
| 9 | Kindhura Muhuna                         | Gesicht des Kindhura, cremefarben oder gelb                                    |

Es treten insgesamt 3 Kindhura auf, deren Masken und Kostüme identisch sind.



## Sandha Kindhuru Jāthakaya, Kindhura Maske, Bedeutung



1 3-Blätter-Krone

2 Kronenmitte

3 Krone (links bei Draufsicht)

4 Krone (rechts bei Draufsicht)

5 5-Blumen (3 Jasmin- und  
2 Ananasblüten)

6 Edelstein-Ornament

7 Stirn-Band in Blütenblatt-Ornament

Die Kindhuru leben in den Wäldern des Himalaya, deswegen trägt Kindhura eine Blätterkrone. Die verschiedenen Farben der Krone symbolisieren die verschiedenen Farben der Blätter des Waldes. Die 3 symbolisiert den Buddha, den Dhamma und den Sangha.

symbolisiert den Buddha

symbolisiert den Dhamma

symbolisiert den Sangha

Die 3 Jasminblüten in den Kronenspitzen und die 2 kleinen Ananasblüten symbolisieren die 5 Gebote.

symbolisiert Blumensamen des Waldes

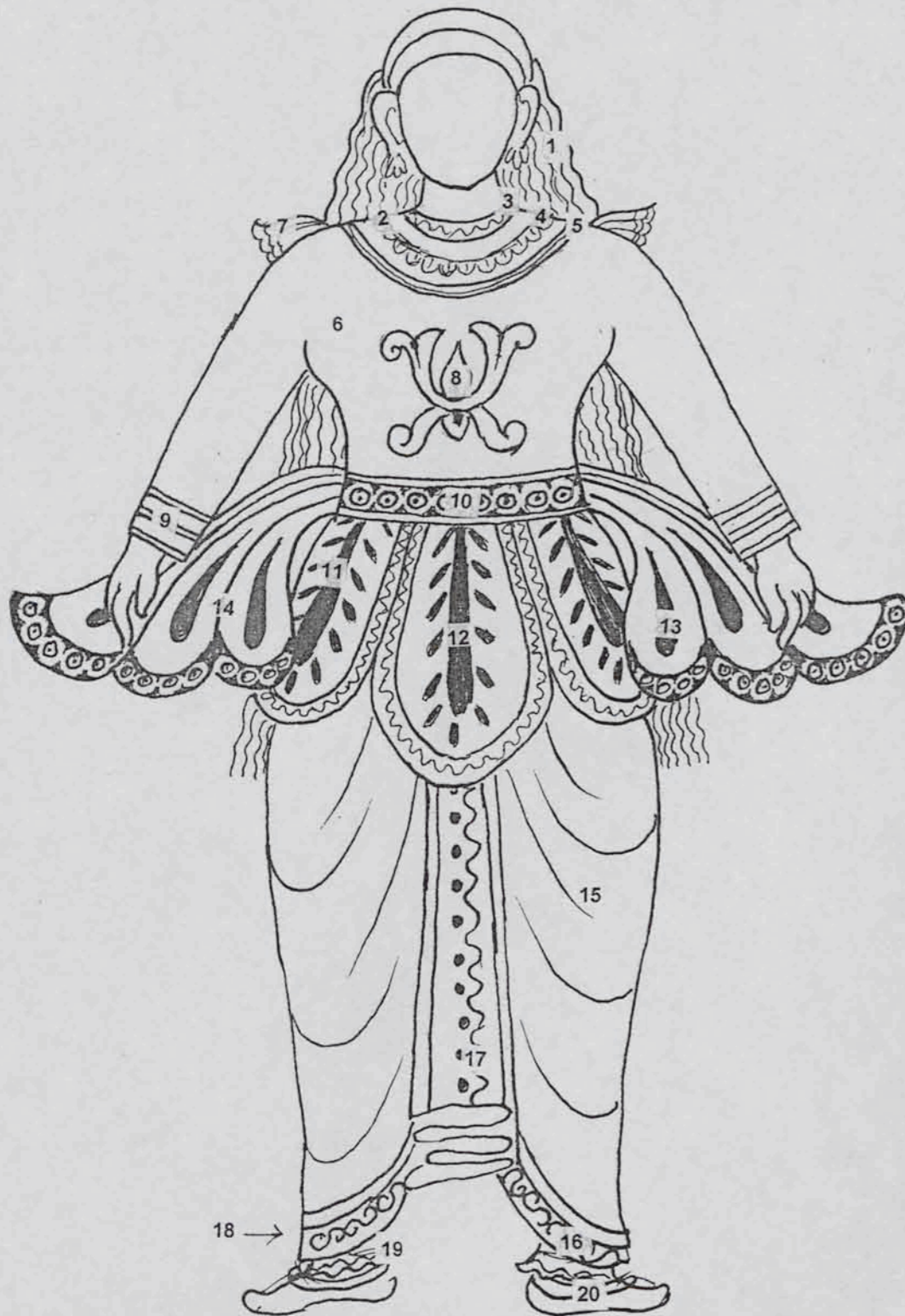
symbolisiert die Blätter des Waldes

Kindhura hat sich unter den Schutz von Buddha, Dhamma und Sangha gestellt und befolgt die 5 Gebote.

Die 5 F-Proportion in der Höhe der Maske symbolisiert die 5 Gebote: Kindhura befolgt die 5 Gebote.



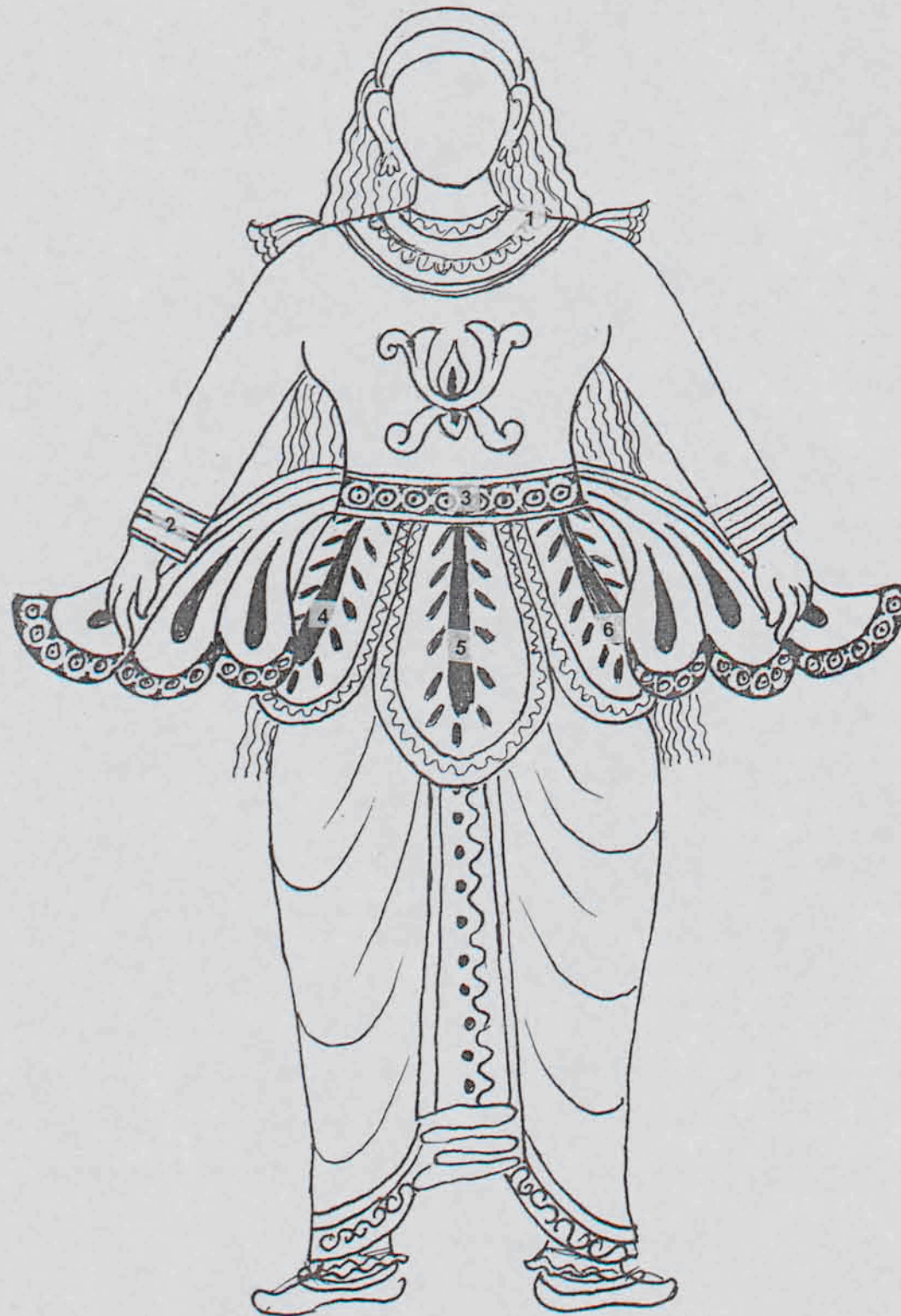
## Sandha Kindhuru Jāthakaya, Kindhura Kostüm, Ikonografie



- |    |   |  |
|----|---|--|
| 1  | Waralasa  | Langes Haar aus Bananenstammfasern   |
| 2  | Thun Māla   | 3 (Hals-)Ketten  |
| 3  | Uda Mālaya in Dhamwel Mōsthara                              | Obere Kette, gelb, Ketten-Ornament, grün   |
| 4  | Medha Mālaya in Palapethi Mōsthara                          | Mittlere Kette, weiß, Blütenblatt-Ornament, rot  |
| 5  | Yati Mālaya   | Untere Kette: 3 Reihen Perlen, rot, dunkelgrün, rot  |
| 6  | Kindhurigē Kābaya   | Bluse der Kindhuri, hellgrün   |
| 7  | Ura Hedaya  | Schulter-Dekoration, cremefarben   |
| 8  | Papu Serasilla in Anāsi Mala                                | Brust-Schmuck in Ananas-Ornament, braun, rot   |
| 9  | Thun Ath Pati   | 3 Hand-Bänder, blau, rot, grün   |
| 10 | Bandha Patiya in Gal Binduwa Mōsthara                       | Hüft-Gürtel, rot, in Edelstein-Ornament, gelb, rot, grün   |
| 11 | Pethi Ina Hedaya mit VI Karal Mōsthara und Dhamwel-Mōsthara | Seitliche Hüft-Dekoration, blau, mit Reis-Rispen-Ornament, rot, gelb und Kettenornament in passenden Farben. |
| 12 | Medha Ina Hedaya mit VI Karal Mōsthara und Dhamwel Mōsthara | Mittlere Hüft-Dekoration, rot, mit Reis-Rispen-Ornament, grün, gelb und Ketten-Ornament in passenden Farben. |
| 13 | Pihātu Nāratiya   | Feder-Kiel, braun  |
| 14 | Bāpath mit Gal Binduwa Mōsthara                             | (Seiten-)Federn, gelb, mit Edelstein-Ornament rot, grün, braun   |
| 15 | Kindhuru Dhōtiya  | Gewand des Kindhura, hellgelb oder cremefarben   |
| 16 | Dhōti Vātiya in Liyawel Mōsthara                            | Gewand-Saum, cremefarben, in Ranken-Ornament, grün, rot  |
| 17 | Dhōti Neriya in Gal Binduwa und Dhamwel Mōsthara            | Saumfalte, rot, mit Edelstein-Ornament, grün und Ketten-Ornament in beliebiger Farbe                         |
| 18 | Kalu Kalisama   | Schwarze Hosen   |
| 19 | Rasu Pati   | Fesselbündchen, rot mit bunten Streifen  |
| 20 | Silambu   | Fußreifen  |



## Sandha Kindhuru Jāthakaya, Kindhura Kostüm, Bedeutung



- |   |                                   |   |
|---|-----------------------------------|---|
| 1 | 3 Hals-Ketten                     | Symbolisieren den Buddha, den Dhamma und den Sangha.  |
| 2 | 3 Hand-Bänder                     | Symbolisieren den Buddha, den Dhamma und den Sangha.  |
| 3 | Hüft-Gürtel                       | Der Gürtel ist aus Samenkörnern gefertigt, diese symbolisieren Blumen des Waldes, weil der Kindhura im Wald lebt. |
| 4 | seitliche Hüft-Dekoration, links  | bei Draufsicht: symbolisiert den Dhamma   |
| 5 | mittlere Hüft-Dekoration          | bei Draufsicht: symbolisiert den Buddha   |
| 6 | seitliche Hüft-Dekoration, rechts | bei Draufsicht: symbolisiert den Sangha   |

Die Ornamente des Kostüms beziehen zwei Aspekte des Lebens des Kindhura ein: Er lebt im Wald und folgt den Regeln des Buddhismus.



Sandha Kindhuru Jāthakaya, **Brahmadhaththa Raja**  
Maske, Proportionen



Kategorie: Adhi Pāpa Kāri

Proportionen:

H:	2 HS
B:	1 HS
T:	F+D



## Sandha Kindhuru Jāthakaya, **Brahmadhaththa Raja** Maske, Ikonografie



- |   |                                      |   |
|---|--------------------------------------|---|
| 1 | Kola Otunna mit                      | Blätter-Krone, cremefarben, mit                                     |
| 2 | Liya Pathra Mōsthara und             | Ranken-Blatt-Ornament, gelb, roter und                              |
| 3 | 5 Kidāram Mal mit Palapethi Mōsthara | 5 Kidāram-Blumen, cremefarben, mit Blütenblatt-Ornament, rot, braun |
| 4 | Nalal Patiya in Gal Binduwa Mōsthara | Stirn-Band, gelb, in Edelstein-Ornament, rot, blau, grün, braun     |
| 5 | Neththi Mālaya in Liyawel Mōsthara   | Stirn-Schmuck, gelb, in Ranken-Ornament, braun, grün, rot           |
| 6 | Brahmadhaththa Raja Muhuna           | Gesicht des Brahmadhaththa Raja, hellbraun                          |
| 7 | Karābu                               | Ohrring, golden   |
| 8 | Kāngul                               | Backenbart, schwarz   |



## Sandha Kindhuru Jāthakaya, **Brahmadhaththa Raja** Maske, Bedeutung



1 Blätter-Krone

Die Krone ist aus Blättern gefertigt. Das symbolisiert, dass er auf der Jagd ist.

2 5 Kidāram-Blumen

Sie symbolisieren, dass er alle 5 unheilsamen Taten (stehlen, töten, lügen, Rauschmittel konsumieren und sexuelle Fehlhandlungen begehen) begeht.

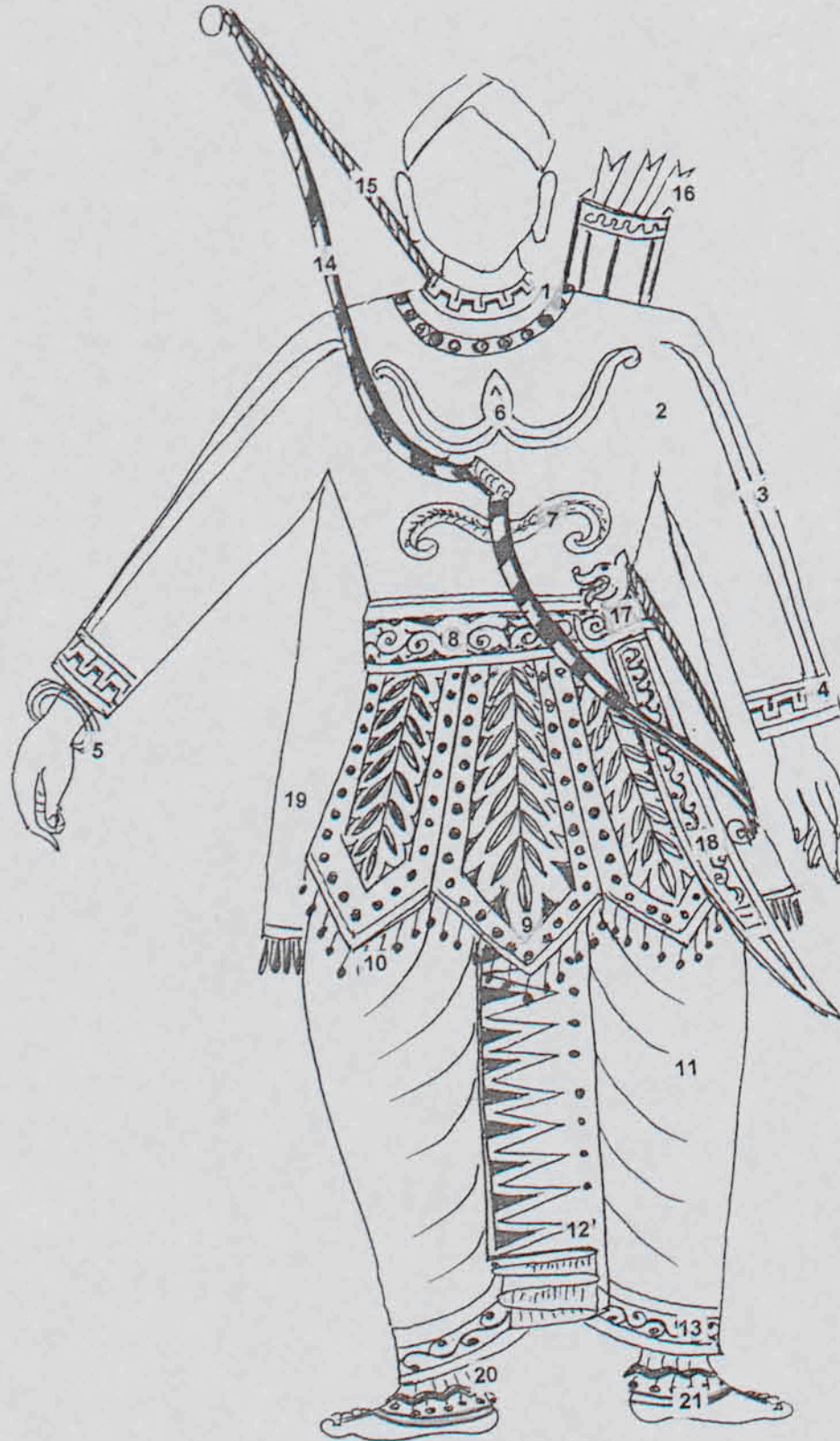
3 Backenbart

symbolisiert den Stolz des Königs.

Das Gesicht des Königs Brahmadhaththa ist hellbraun. Es ist ein schönes Gesicht, doch die Augen zeigen seinen gierigen Charakter.



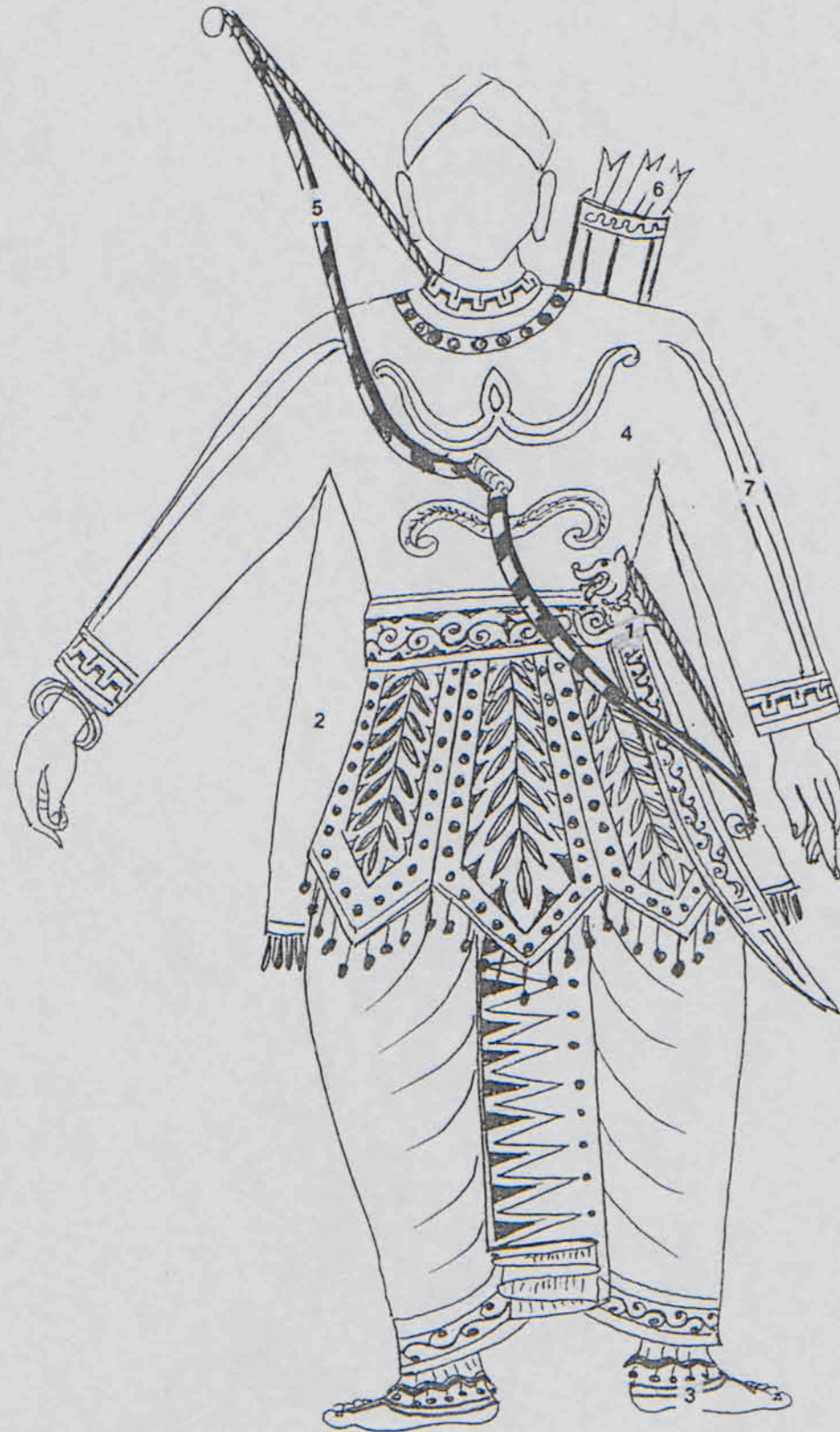
## Sandha Kindhuru Jāthakaya, Brahmadhaththa Raja Kostüm, Ikonografie



- |    |   |  |
|----|---|--|
| 1  | Kara Hedaya in Pethi Mōsthara und Gal Binduwa Mōsthara    | Hals-Kette, grün, in Blatt-Ornament, braun, rot und Edelstein-Ornament, rot, dunkelblau              |
| 2  | Brahmadhaththa Raja Kabāya                                | Jacke des Königs Brahmadhaththa, hellgrün  |
| 3  | Ath Digha Heda Pati (3)                                   | langärmelige-Bluse-Bänder (3), dunkelgrün  |
| 4  | Ath Hedaya in Pethi Mōsthara                              | Arm-Schmuck in Blatt-Ornament, braun, rot  |
| 5  | 1 Ath Walalu  | 1 Armreif, golden  |
| 6  | Papu Hedaya/Serasilla in Thrishūla Mōsthara               | Brust-Schmuck, rot, in Dreizack-Ornament, golden, weiß   |
| 7  | Papu Hedaya/Serailla in Dhunnu Mōsthara                   | Brust-Schmuck, blau, in Bogen-Ornament, golden, weiß   |
| 8  | Raja Bandha Patiya mit Liyawel Mōsthara                   | Hüft-Gürtel, golden, mit Ranken-Ornament, rot, braun, weiß   |
| 9  | Ina Hedaya mit Wī Karal Mōsthara und Gal Binduwa Mōsthara | Hüft-Schmuck, hellgrün, mit Reis-Rispen-Ornament, dunkelgrün und Edelstein-Ornament, rot, blau, grün |
| 10 | Warasal   | Fransen, silbern, golden   |
| 11 | Raja Dhōtiya  | Gewand des Königs, cremefarben   |
| 12 | Dhōti Neriya mit Ginisilu Mōsthara und Gal Binduwa        | Saumfalte, cremefarben, mit Feuer-Flammen-Ornament, rot, blau und Edelstein-Ornament, rot            |
| 13 | Dhōti Vātiya mit Liyawel Mōsthara                         | Gewand-Saum, cremefarben, mit Ranken-Ornament, rot und blauen, grünen, schwarzen Linien              |
| 14 | Dhunna  | Bogen aus Rohr, mit weiß-rotem Baumwollstoff umwickelt   |
| 15 | Dhunna Nūla   | Bogensehne   |
| 16 | Ī Thala   | Pfeile aus Holz  |
| 17 | Mangul Kaduwa   | großes Schwert aus Holz, gelb, silberner Griff und Handschutz  |
| 18 | Kadu Kopuwa mit Liyawel Mōsthara                          | Schwertscheide aus Holz, gelb, mit Ranken-Ornament, braun, Punkte in verschiedenen Farben            |
| 19 | Kāppaya   | Umhang, dunkelgrün   |
| 20 | Rasu Pati   | Fesselbündchen, hellgrün mit bunten Streifen   |
| 21 | Miri Vedi Sangala   | Schuhe   |



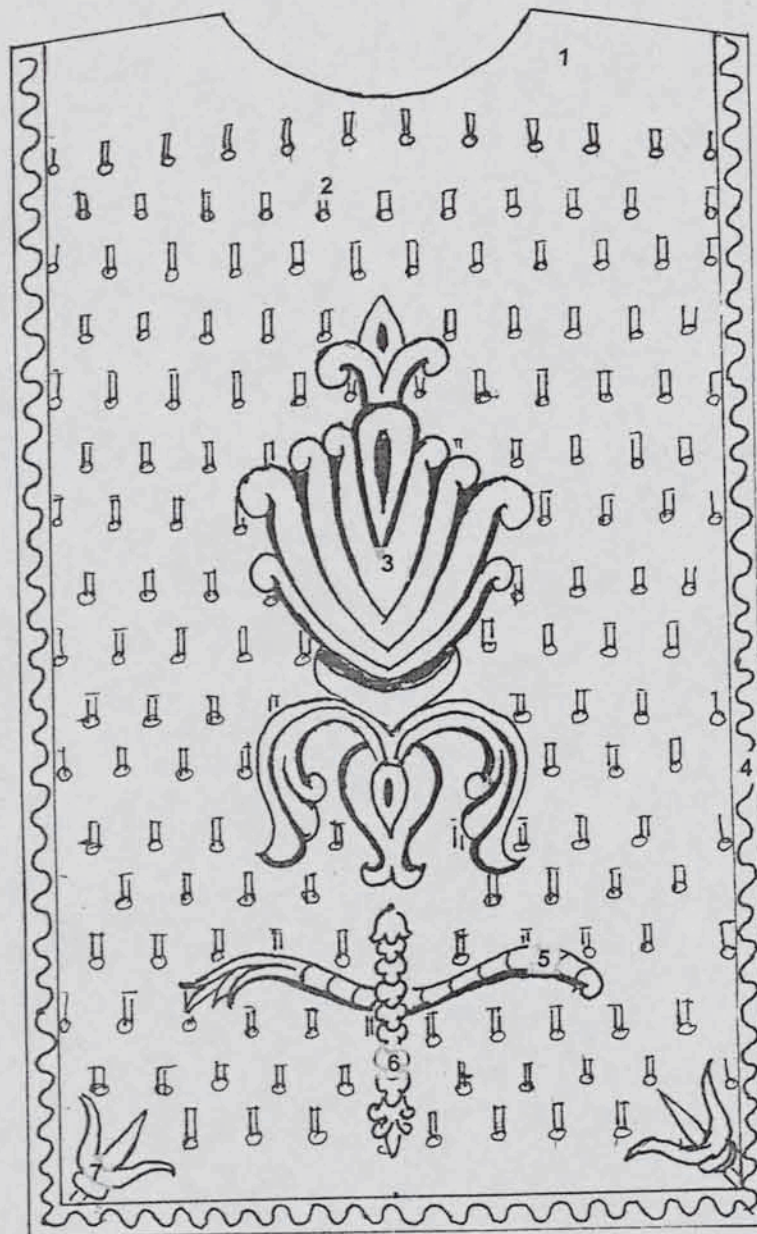
## Sandha Kindhuru Jāthakaya, Brahmadhaththa Raja Kostüm, Bedeutung



- |   |   |   |
|---|---|---|
| 1 | Das Schwert,  |   |
| 2 | der Umhang und  | belegen seinen hochrangigen, königlichen Status.                      |
| 3 | das Schuhwerk   |   |
| 4 | Die grüne Jacke und alle anderen<br>grünen Farbanteile des Kostüms, | verweisen auf seine (momentane) Tätigkeit als Jäger.                  |
| 5 | der Bogen und   |   |
| 6 | die Pfeile  |   |
| 7 | Die 3 Bänder auf den Ärmel  | symbolisieren, daß er gegen den Buddha, den Dhamma und<br>Sangha ist. |



## Sandha Kindhuru Jāthakaya, **Brahmadhaththa Raja** Umhang, Ikonografie



- |   |                                      |  |
|---|--------------------------------------|--|
| 1 | Brahmadhaththa Raja Kāppaya          | Umhang des Königs Brahmadhaththa, dunkelgrün                             |
| 2 | Bera Pabalu und Koththa Malli Pabalu | hängende Trommelperlen, farblos/durchsichtig und Korianderperlen, golden |
| 3 | Murisa Anāsi Mala                    | Murisa-Ananas-Blume, golden, silbern,                                    |
| 4 | Kāppa Vātiya mit Dhamwel Mōsthara    | Umhang-Rand, rot, mit Ketten-Ornament, golden                            |
| 5 | Uk Dhandu Dhunna                     | Zuckerrohr Bogen, golden   |
| 6 | Mal Hīya                             | Blumen-Pfeil, silbern  |
| 7 | Thrishūla                            | Dreizack, silbern  |



## Sandha Kindhuru Jāthakaya, **Brahmadhaththa Raja** Umhang, Bedeutung



1 Der Umhang

Der Umhang ist Teil der Ausstattung eines Königs und unterstreicht den Status des Trägers.

2 Die Murisa-Ananasblüte

Die Murisa Ananas ist ein Symbol für Lüsterheit. Die junge Frucht dieser speziellen Ananas wirkt schwangerschaftsabbrechend.

3 Der Zuckerrohr-Bogen und Blumenpfeile

Sie stehen für Begierde und symbolisieren, daß Brahmadhaththa eine lüsterne Person ist. Er hatte 100 Frauen und 61 Kinder.

4 Dreizack

Der Dreizack ist eine Waffe von Gott Shiva, sie ist eine wirkungsvolle Waffe für den Krieg und die Jagd. Sie symbolisiert, daß Brahmadhaththa die Kraft von Gott Shiva hat.



Sandha Kindhuru Jāthakaya, Sakra  
Maske, Proportionen



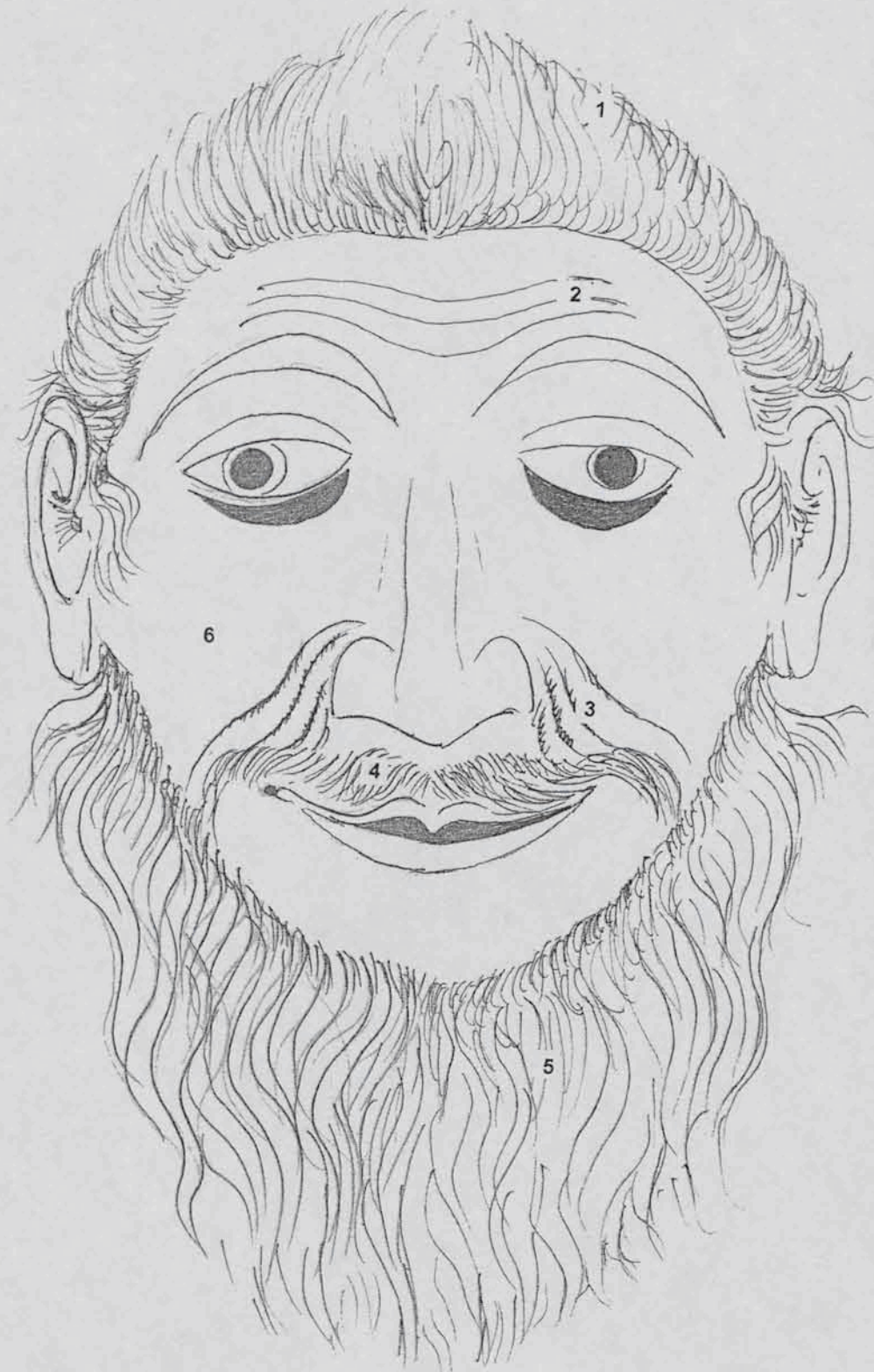
Kategorie: Adhi Puñña Kāri

Proportionen:

H:	1 HS
B:	1 HS
T:	F+D



Sandha Kindhuru Jāthakaya, **Sakra**  
Maske, Ikonografie



- |   |                  |  |
|---|------------------|--|
| 1 | Bendhapu Kondaya | Zusammengebundenes Haar, schwarz, mit hellen Haaren aus Jutefasern |
| 2 | Nalai Reli       | Stirnfalten  |
| 3 | Kambul Reli      | Wangenfalten   |
| 4 | Udu Revula       | Oberlippenbart, schwarz  |
| 5 | Yati Revula      | Unterer Bart, schwarz, mit hellen Haaren aus Jutefasern            |
| 6 | Sakra Muhuna     | Gesicht des Sakra, hellbraun oder gelb                             |



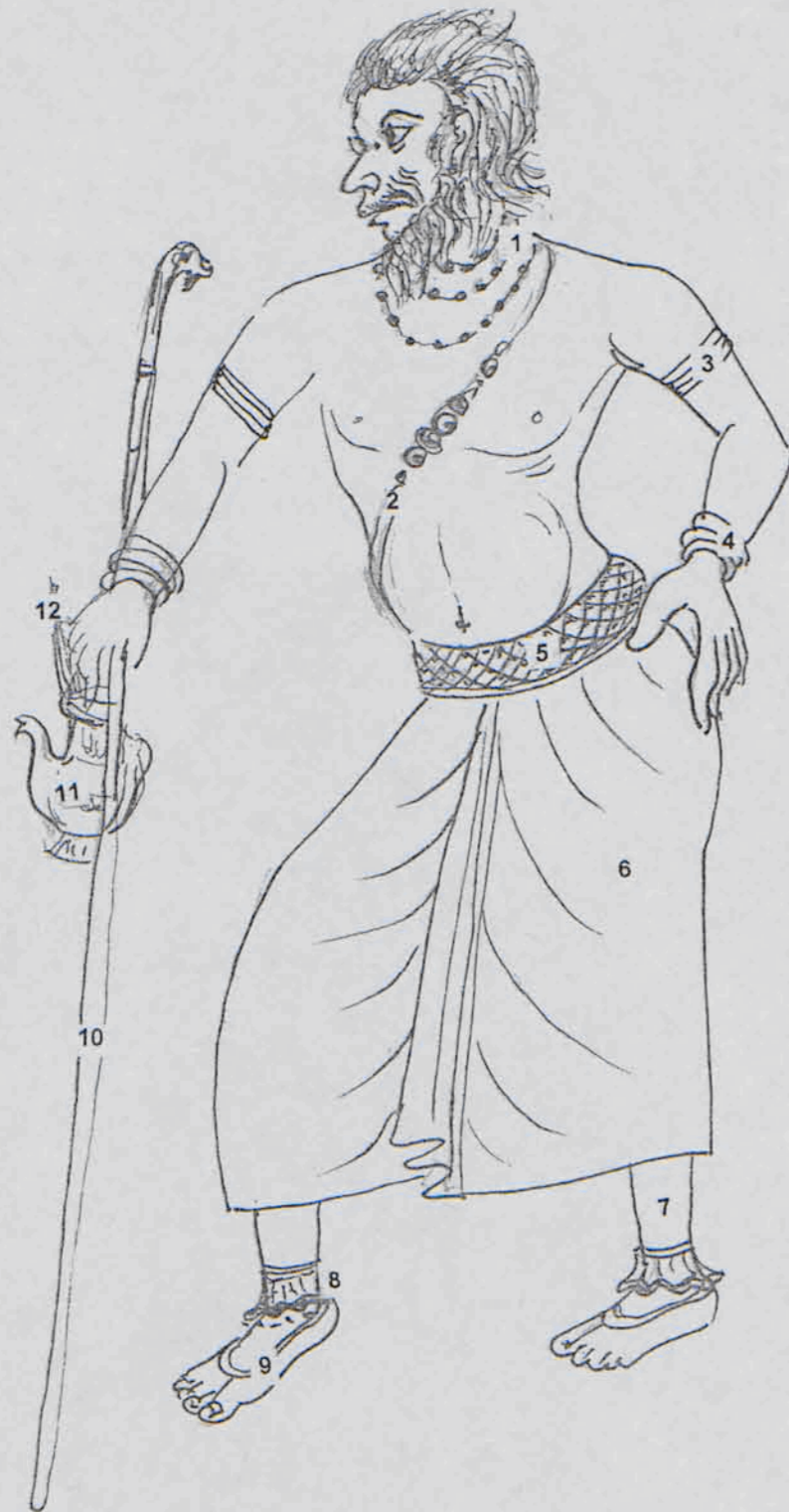
Sandha Kindhuru Jāthakaya, **Sakra**  
Maske, Bedeutung



Die Maske zeigt das Gesicht eines alten Mannes, das zeigen die Falten im Gesicht. Der Mund lachelt, ist aber geschlossen. Das Gesicht ist hellbraun oder gelb. Die Haare der Perücke aus Jutefasern sind hinten zu einem Knoten zusammengebunden.



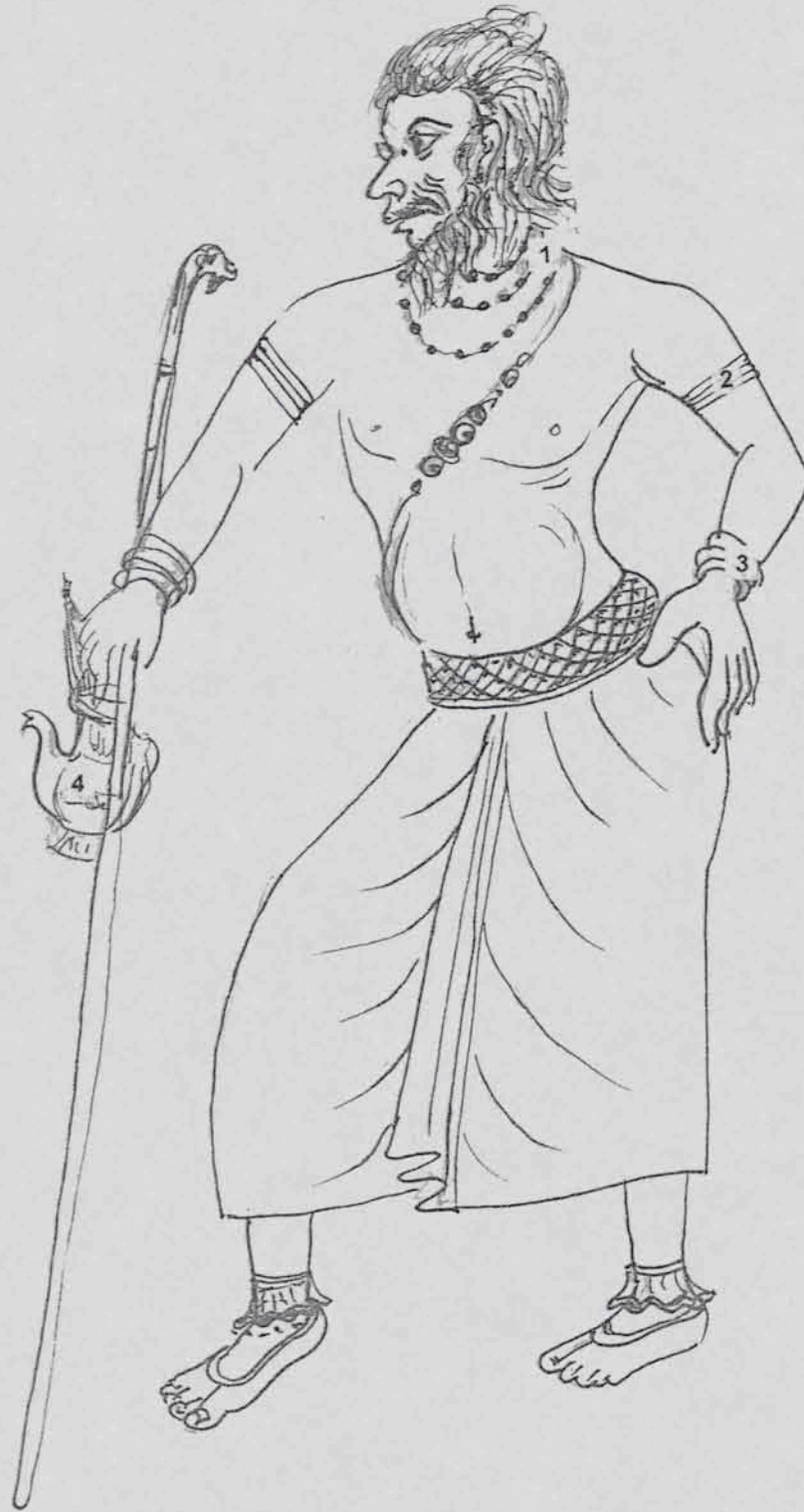
## Sandha Kindhuru Jāthakaya, **Sakra** Kostüm, Ikonografie



- |    |                                    |   |
|----|------------------------------------|---|
| 1  | 3 Eta Māla                         | 3 Halsketten, braun                                   |
| 2  | Pūrna Nūla/Nava Guna Wela          | Brahmanenschnur mit 108 Perlen                        |
| 3  | 3 Bandhi Walalu                    | 3 Armreifen, gelb (Messing)                           |
| 4  | 3 Ath Walalu                       | 3 Handreifen, gelb (Messing)                          |
| 5  | Bandha Patiya mit Ahi Sam Mōsthara | Hüft-Gürtel, schwarz/weiß mit Schlangenhaut-Ornament  |
| 6  | Sudhu Redhdha                      | Weißer Sarong   |
| 7  | Kalu Kalisama                      | Schwarze Hosen  |
| 8  | Rasu Pati                          | Fesselbündchen, weiß, mit verschiedenfarbigen Bändern |
| 9  | Silambu                            | Fußreifen   |
| 10 | Heramitiya                         | Spazierstock, braun                                   |
| 11 | Pen Kendiya                        | Wasser-Gefäß, gelb, Messing                           |
| 12 | Puvak Mala                         | Arekablüte  |



## Sandha Kindhuru Jāthakaya, **Sakra** Kostüm, Bedeutung



1 3 Halsketten

Sie symbolisieren den Buddha, den Dhamma und den Sangha.

2 3 Armreifen

Sie symbolisieren den Buddha, den Dhamma und den Sangha.

3 3 Handreifen

Sie symbolisieren den Buddha, den Dhamma und den Sangha.

4 Wasser-Gefäß

Gefäß mit dem Wasser des Lebens.

Sakra (Göttervater) hat sich unter den Schutz des Buddha, der Lehre und der Mönchsgemeinde (Buddha, Dhamma, Sangha) gestellt und lebt nach ihren Prinzipien.

In der Hand hält er eine Messingkanne mit Wasser, dem Wasser des Lebens aus dem See Anavathaththa in der Kobra-Welt.







