

Maske und Maß: Eine Untersuchung zur Ikonografie und Bedeutung singhalesischer Ritualmasken und -kostüme von Anna Wischkowski-Mey

Die vorliegende Publikation (in 9 Bänden) basiert auf dem Projekt „Ikonografische und ikonometrische Dokumentation und Analyse von Ritualmasken und -kostümen singhalesischer Heilrituale (Sri Lanka), Auswertung von Ritualtexten und Einarbeitung der Ergebnisse in die Maskensammlung des Rautenstrauch-Joest-Museums“ (1998-2004).

Projektleiter: Dr. Ulrich Wiesner, Rautenstrauch-Joest-Museum/Köln

Mitarbeiter: Anna Wischkowski-Mey, M.A.

Gefördert von: Deutsche Forschungsgemeinschaft (DFG)

Das Projekt wurde unter der Schirmherrschaft des Rautenstrauch-Joest-Museums durchgeführt.

Sudhdha Kōlama

Sudhdha Kōlama

Sudhdha Kōlama	Geschichte + Bedeutung
Sudhdha	Maske Proportionen Ikonografie Bedeutung 1 Bedeutung 2
Sudhdha	Kostüm Ikonografie Bedeutung

Sudhdha Kōlama Geschichte + Bedeutung

Sudhdha: Weißer

Der Sudhdha, der „Weiße“, betritt die Spielstätte. Er spricht Englisch, hat aber einen Übersetzer bei sich. Der Spielführer fragt ihn, woher er käme. Der Sudhdha antwortet, er käme aus England. Der Spielführer fragt dann, zu welchem Zweck er nach Lanka gekommen sei. Der Weiße antwortet, er sei gekommen, um das Land zu entwickeln. Der Spielführer antwortet, er sei ins Land gekommen, um es auszuplündern und fragt, was die Weißen denn schon für das Land getan hätten. Sie hätten die Menschen umgebracht, die Reisfelder zerstört und Tee und Gummi angepflanzt, die Tempel zerstört und dafür Kirchen gebaut.

Der Weiße antwortet: Warum wollt ihr Reis essen, esst doch Brot. Ihr könnt Tee trinken. Wozu braucht ihr die Schätze unter der Erde, wir haben sie ausgegraben und im Palast unseres Königs ausgestellt.

Der Spielführer stellt fest, dass der Weiße davon ausgehe, dass die Engländer viel weiter fortgeschritten seien als die Sinhalesen. Dabei seien sie schon in der Vergangenheit durch die Luft geflogen. Zum Beispiel sei Ravana auf seinem „Großen Pfau“, einer für ihn konstruierten Flugmaschine, von Lanka nach Indien und zurück geflogen.

Er führt weitere Beispiele für frühe zivilisatorische Leistungen an und sagt damit: Ihr, die Weißen, seid in unser Land gekommen und habt das Land und die Kultur zerstört.

Sudhdha Kōlama, **Sudhdha** Maske Proportionen

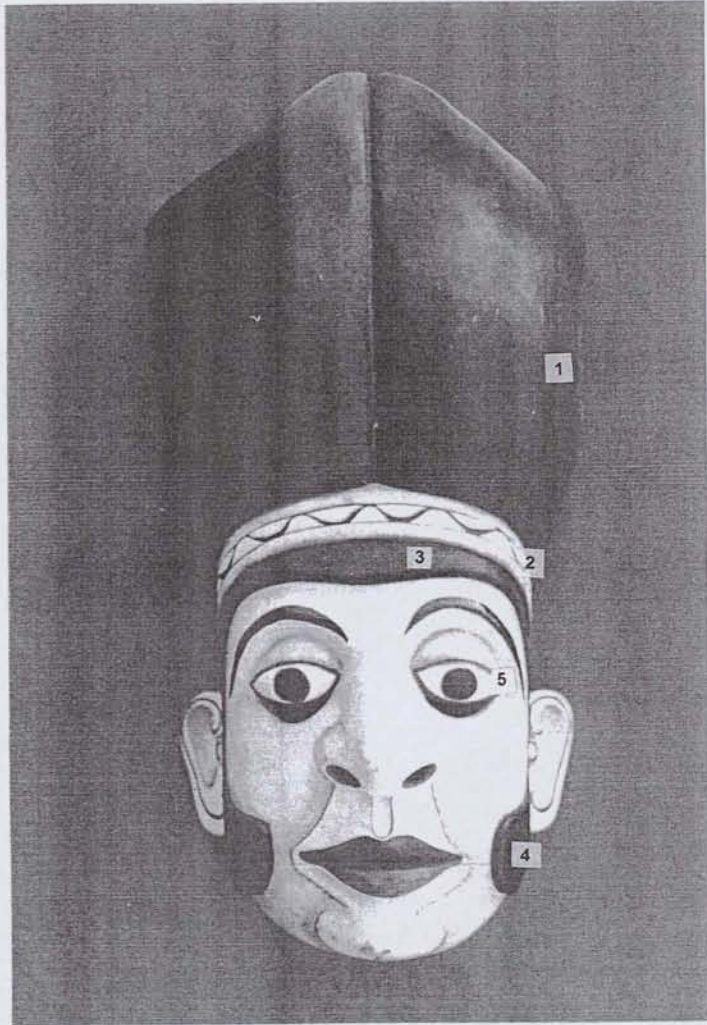


Kategorie: Adhi Pāpa Kāri

Proportionen:

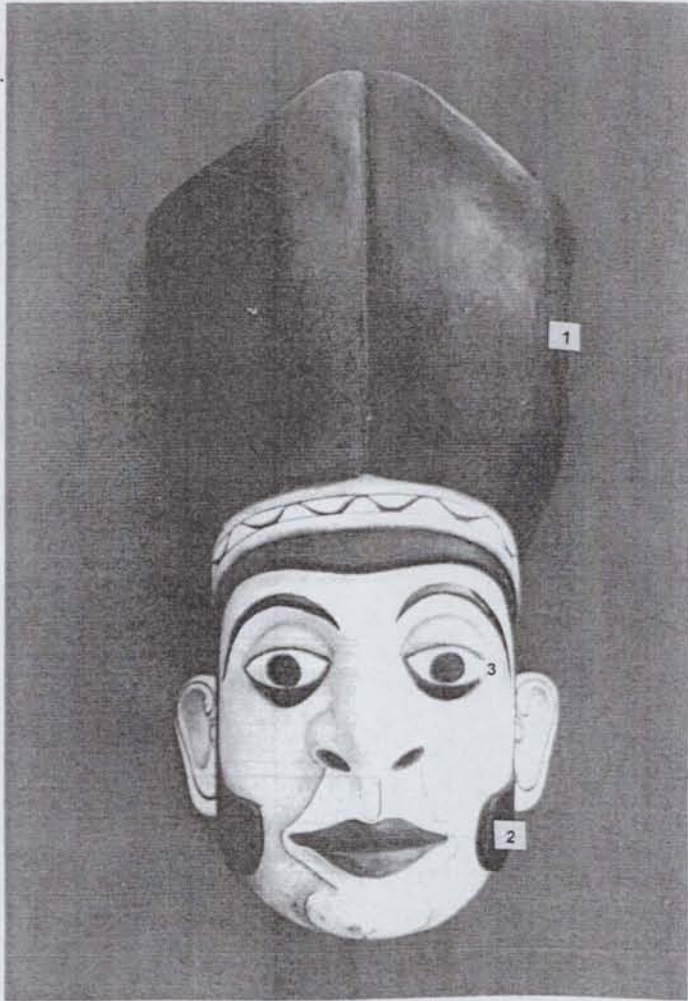
H: 2 HS
B: 1 HS + 2 F
T: 1 HS

Sudhdha Kōlama, **Sudhdha** Maske, Ikonografie



- | | |
|------------------|-----------------------------|
| 1 Dhiga Thoppiya | "langer Hut" |
| 2 Nalal Patiya | Stirnband |
| 3 Kodaya | Haar |
| 4 Kāngul | Koteletten |
| 5 Rudhu Maru Es | grausame/gierige Maru Augen |

Sudhdha Kōlama, Sudhdha Maske, Bedeutung 1



- 1 „Langer Aufsatz“

Der Kopfaufsatz hat die Form eines Topfes. Tontöpfe dieser Art haben innen umlaufende konzentrische Rillen, in denen sich beim Reiswaschen Sand und kleine Steine absetzen. Die halbkreisförmige Rundung auf der Spitze des Aufsatzes ist ein Symbol für ein Volk, in dessen Reich die Sonne nicht untergeht. Es gibt ein Sprichwort, in dem die britische Nation als Nation benannt wird, in der die Sonne nicht untergeht: „Hiru Nobasina Rajya“ (Sonne-nicht-untergehen-Königreich), weil sie so viele Kolonien hat.

- 2 Koteletten

Die Koteletten betonen seinen Stolz.

- 3 Grausame/gierige Augen des Maru

Diese Augen symbolisieren die Augen des Rudhu Maru, des Verursacher des Todes.

Sudhdha Kōlama, **Sudhdha** Maske, Bedeutung 2



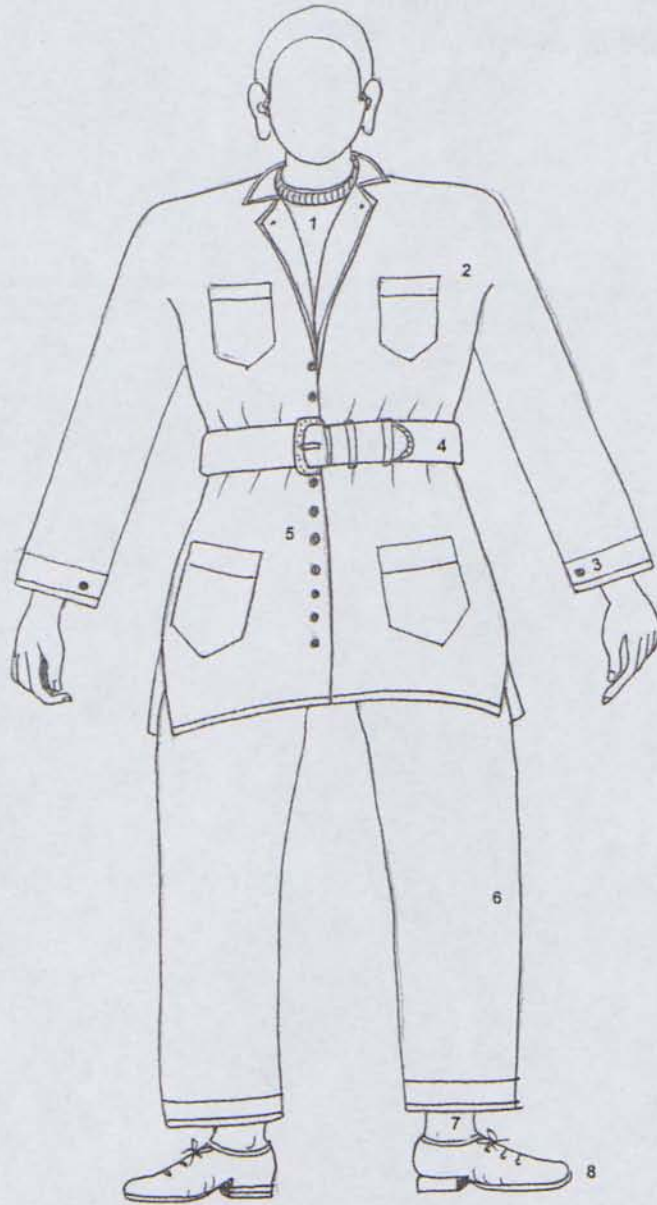
Das ist die Maske des Weißen, des Engländer. Der Gesichtsausdruck ist stolz und selbstbewusst.

In dieser Maske kontrastieren drei Elemente:

1. der Kopfaufsatz mit der Halbrundung, der eigentlich wie
2. die Koteletten die Stärke und Würde des Sudhdha betonen sollen und
3. die Augen, die wie die Augen des Rudhu Maru, des grausamen Verursacher des Todes aussehen.

In dieser Komposition geben sie den Dargestellten der Lächerlichkeit preis. Sie bilden den Herrscher der Welt mit einem Tontopf auf den Kopf und den Augen eines grausamen Dämonen ab. Tontöpfe zerbrechen leicht, die Macht ist vergänglich und die grausamen Augen des Dämonen zeigen, wie sehr er „anhafet“ und somit seinen Begierden ausgeliefert ist: Er wird an sich selbst scheitern.

Sudhdha Kōlama, **Sudhdha** Kostüm, Ikonografie



- | | |
|-------------------------|--------------------------------|
| 1 Mes Beniyama | Unterhemd, weiß |
| 2 Kalu Ath Dhiga Kōtake | langärmeliger schwarzer Mantel |
| 3 Ath Boththama | Ärmelknopf, silber |
| 4 Ham Patiya | Leder-Gürtel |
| 5 Rihī Boththam | Silberknöpfe |
| 6 Kalu Digha Kalisama | lange schwarze Hosen |
| 7 Sudhdhu Mes | weiße Socken |
| 8 Kalu Sapatththu | schwarze Schuhe |



Sudhdha Kōlama, **Sudhdha** Kostüm, Bedeutung

Das Kostüm ist schwarz, schwarz ist die Farbe der Uniformen. Es hat einen militärischen Zuschnitt. Der Sudhdha ist zwar nicht als Soldat eingeführt, doch es wird verdeutlicht, dass der Engländer als Zivilperson auch durch eine disziplinierte, fast militärische Haltung charakterisiert wird.

